

# EL CUIDADO ESTÉTICO Y SOLIDARIO DE LA PIEL DURANTE LOS TRATAMIENTOS ONCOLÓGICOS

*Ricardo Enay*  
FUNDACIÓN | NATURA BISSÉ



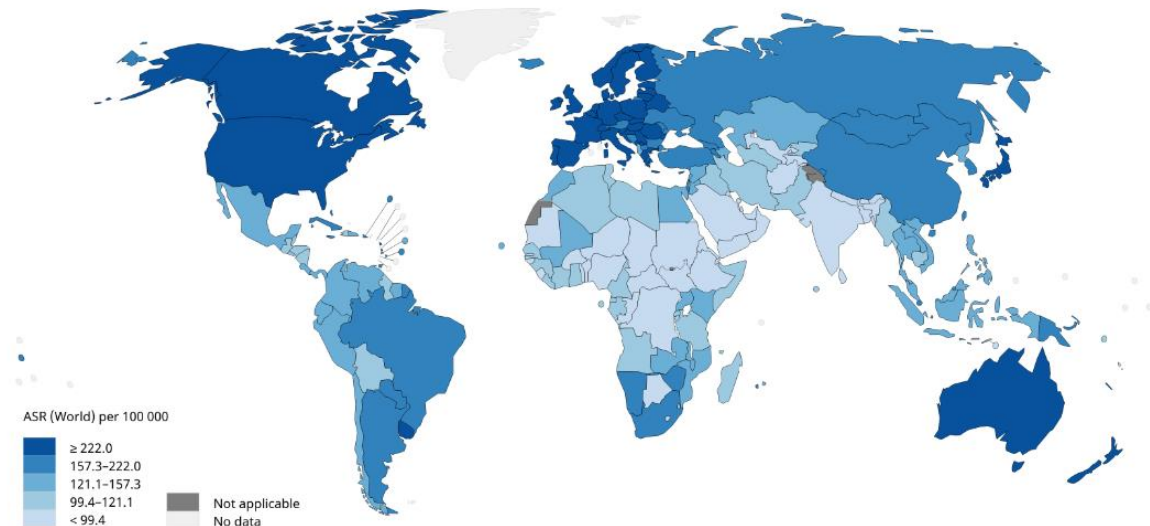
Fuente: FRFNB

# Tratamientos médicos: terapias sistémicas y radioterapia

# Acompañar y cuidar la piel durante la enfermedad

Más necesario que nunca, un 50% más de casos en el 2030.

Estimated age-standardized incidence rates (World) in 2020, all cancers, both sexes, ages 0-74



All rights reserved. The designations employed and the presentation of the material in this publication do not imply the expression of any opinion whatsoever on the part of the World Health Organization / International Agency for Research on Cancer concerning the legal status of any country, territory, city or area or of its authorities, or concerning the delimitation of its frontiers or boundaries. Dotted and dashed lines on maps represent approximate borderlines for which there may not yet be full agreement.

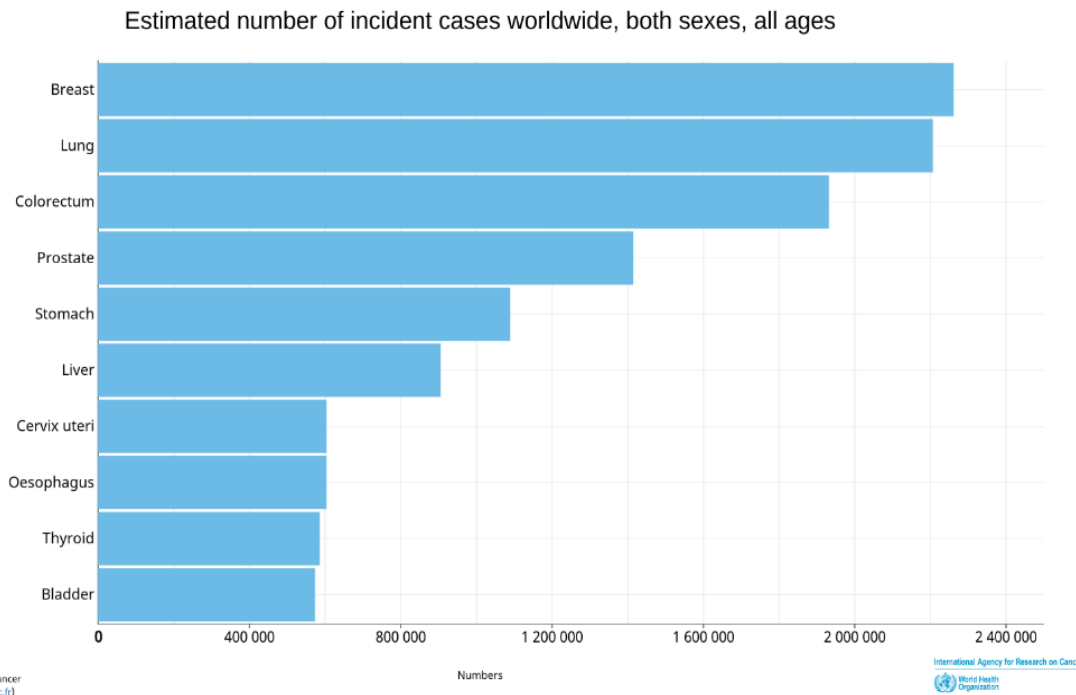
Data source: GLOBOCAN 2020  
Graph production: IARC  
(<http://gco.iarc.fr/today>)  
World Health Organization

### Un cuidado necesario que es común

En todas las localizaciones y  
en todos los tratamientos

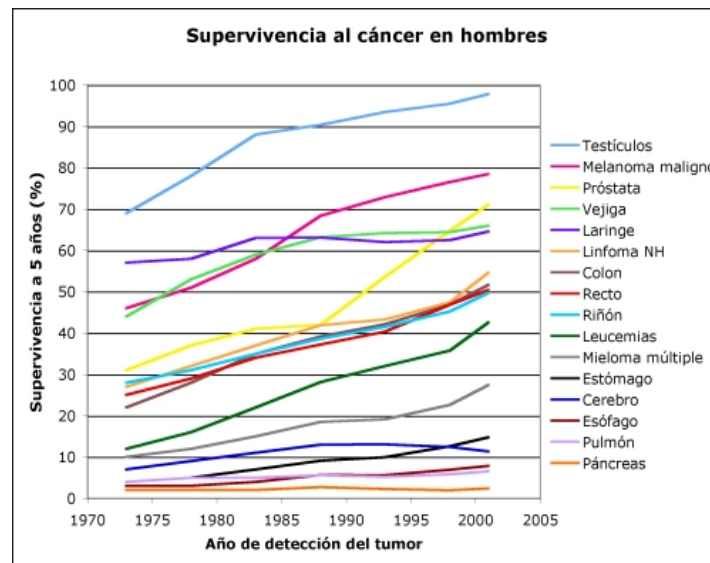
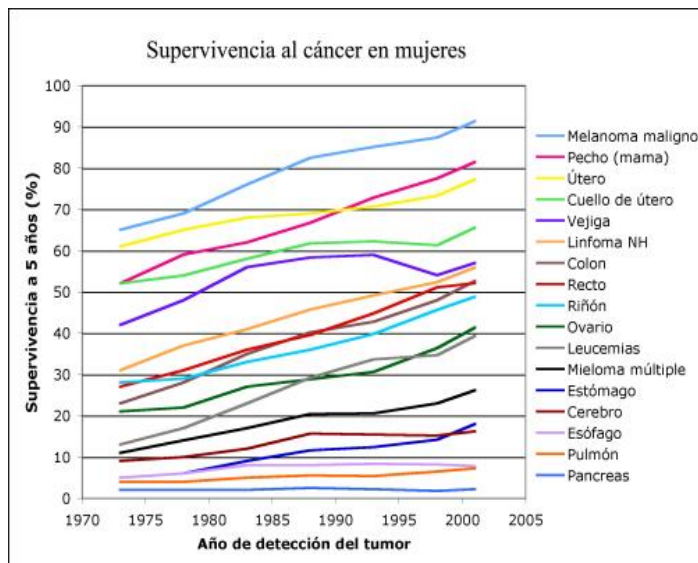
#### Tratamientos

- Cirugía
- Quimioterapia
- Radioterapia
- Hormonoterapia
- Terapias Dirigidas
- Inmunoterapia



## ¿Tenemos alguna buena noticia?

La supervivencia aumenta y parece no tener techo



Fuente: tallcute

### ¿Cuáles son los tratamientos médicos?

- Los tratamientos locales (**cirugía y/o radioterapia**).
- Los sistémicos con distintos tipos de fármacos:
  - Fármacos que debilitan/eliminan las células que crecen más deprisa (**quimioterapia**).
  - Fármacos que actúan sobre determinadas células tumorales (**terapias dirigidas**).
  - Fármacos que detienen o reducen la producción de estrógenos o testosterona (**hormonoterapia**).
  - Fármacos que utilizan nuestro propio sistema inmunológico (**inmunoterapia**).

### La mayoría de las personas reciben:

- Una **combinación** de ellos en el **orden más indicado**.
- Según sea su intención preventiva, paliativa o curativa.
- Y su TNM, grado, genética del tumor y la situación de cada persona.



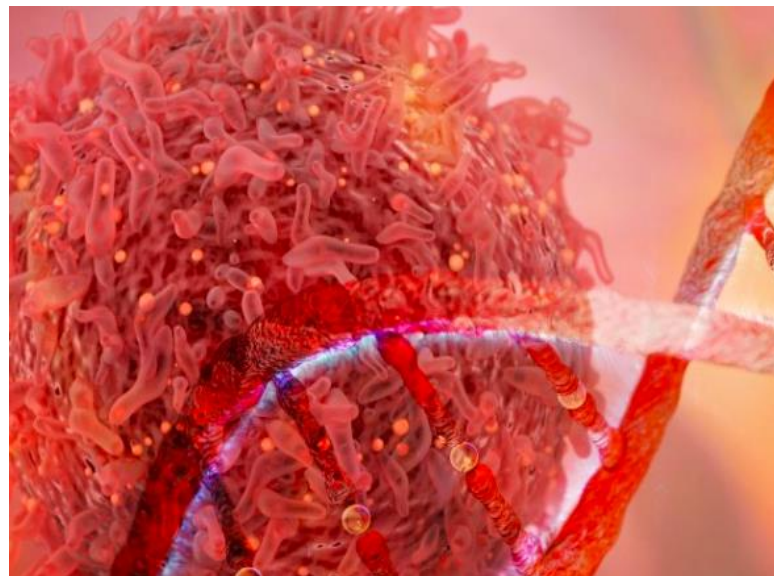
Fuente : [Unsplash](#) [Link](#)



# Es imposible encontrar dos iguales

Cada persona tiene el derecho de ser única, no las comparemos.

- Un primario o una recidiva, no es lo mismo.
- Distintos estadios con distintos grados.
- Cronificación, como un cáncer de mama metastásico.
- Distintos tratamientos médicos.
- Distintos fármacos con distintos efectos (tendencia a la personalización).
- Distintas intenciones (preventiva, curativa o paliativa).
- Distinta sensibilidad a los fármacos.
- Distinto nivel de recursos personales.



Fuente : “El impacto económico y social del cáncer en España” Oliver Wyman y AECC

# ¿Qué necesitamos conocer de la quimioterapia ?

**TRATAMIENTO SISTÉMICO:** fármacos que pasan por todo el cuerpo.

**¿EN QUÉ CONSISTE?:** combinación de fármacos que actúan evitando que las células cancerosas, que suelen crecer y dividirse más rápido que las normales, crezcan y se dividan en más células.

**¿CÓMO SE ADMINISTRA?:** Vía intravenosa (vena), vía oral, inyectada (músculo/piel), entre otras opciones.

**¿CUÁNDO SE ADMINISTRA?**

- Después de la cirugía (adyuvante): reducir riesgo de recidiva.
- Antes de la cirugía (neoadyuvante): reducir el tamaño del tumor.
- Como principal: enfermedad avanzada o en leucemia o linfoma.

**¿SU DURACIÓN?:** se administra durante un tiempo específico que es variable según la persona (3, 6 meses o un año) o mientras funcione.

*Fuente 1 (bibliografía)*



*Fuente : Pexels [Link](#)*



# ¿Y sobre los efectos secundarios de la quimioterapia?

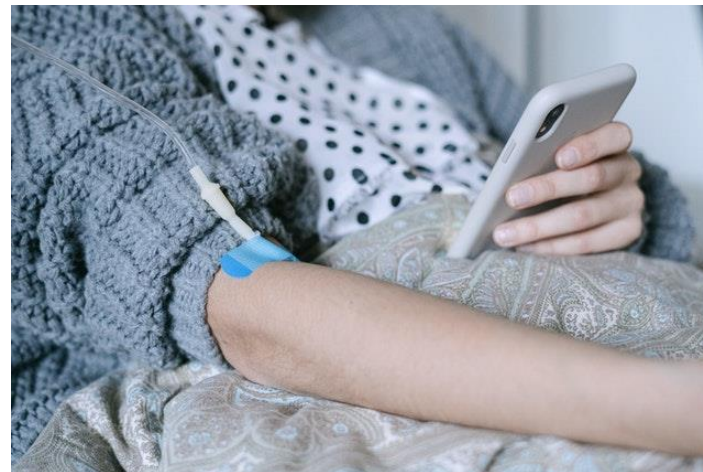
## ¿POR QUÉ SE GENERAN?

Los fármacos actúan sobre células activas (en crecimiento y división) cancerosas y algunas sanas como las de la sangre, las mucosas o la piel. Diferentes fármacos pueden causar diferentes efectos secundarios.

## ¿QUÉ ES MUY IMPORTANTE TENER EN CUENTA?:

Puede afectar a la médula ósea (produce células sanguíneas nuevas).

- Nivel de glóbulos rojos (anemia). Fatiga, mareos o falta de aliento.
- Nivel de glóbulos blancos (leucopenia). Riesgo de infección cuando se genera alguna herida (manicura y pedicura, por ejemplo).
- Nivel de plaquetas: células detienen el sangrado, ayudan a coagular la sangre (trombocitopenia). Aumenta el riesgo de sangrado y moretones más fácilmente (nivel de presión del masaje, por ejemplo).



Fuente : Pexels [Link](#)

Fuente 2 (bibliografía)

### ¿Cuáles son los distintos y posibles efectos secundarios?

- Cambios en la piel y las uñas.
- Caída del cabello, cejas y pestañas.
- Cansancio (astenia).
- En músculos y nervios, entumecimiento, hormigueo y dolor.
- Cambios en la capacidad para concentrarse y enfocarse.
- Cambios en el estado de ánimo.
- Cambios en el deseo y la función sexual.
- Anemia (recuentos bajos de glóbulos rojos).
- Infección.
- Tendencia a presentar fácilmente moretones y sangrados.
- Náuseas y vómitos.
- Cambios en el apetito.
- Cambios en el peso.
- Cambios en el tránsito intestinal.
- Problemas en boca, lengua y garganta como llagas y dolor al tragar.
- Problemas de fertilidad.
- Efectos secundarios asociados a la cortisona: insomnio, nerviosismo, ansiedad, inflamación y retención de líquidos.

Fuente: [Pexels](#)



Fuente : [Pexels](#) [Link](#)

### La oncóloga médica Àngels Arcusa

Nos describe la quimioterapia y sus efectos secundarios



Fuente: imagen FRFNB

# ¿Qué nos puede ser útil conocer de la hormonoterapia ?

**¿EN QUÉ CONSISTE?:** fármacos que detienen el crecimiento de tumores que son hormono- dependientes, como el de mama (60%-70%), de próstata, de endometrio o de ovario. Tumores con receptores hormonales positivos (estrógeno, progesterona y/o andrógeno).

### ¿CUÁNDO SE ADMINISTRA?

- Neoadyuvante: antes del tratamiento local (tamaño, 3 y 6 meses).
- Adyuvante: después del tratamiento local (recidiva, entre 5 y 10 años).
- Enfermedad diseminada: controlar los síntomas (duración variable).

**¿CÓMO SE ADMINISTRA?:** vía oral, subcutánea o intramuscular (inhibidores).

### ¿QUÉ FÁRMACOS SON MÁS HABITUALES?

- Premenopausia (tamoxifeno).
- Postmenopausia (tamoxifeno o inhibidores aromatasa como anastrozol, letrozol y exemestano).
- Inhibidores de ciclinas (no estrictamente hormonales, pero se combinan para retrasar posibles resistencias (palbociclib, Ribociclib, abemaciclib)

**¿EFECTOS SECUNDARIOS MÁS COMUNES?:** sofocos, sequedad vaginal, irritabilidad, molestias óseo-musculares, insomnio, disminución de la libido, entre otros. Y en el caso de los inhibidores de ciclinas, posible neutropenia.



Fuente: Pixabay [link](#)

Fuente 3 (bibliografía)



# ¿Qué necesitamos conocer de las terapias dirigidas?

## ¿EN QUÉ CONSISTE?:

fármacos que actúan sobre genes y proteínas que intervienen en el crecimiento y supervivencia de las células tumorales y que no se encuentran en las células sanas.

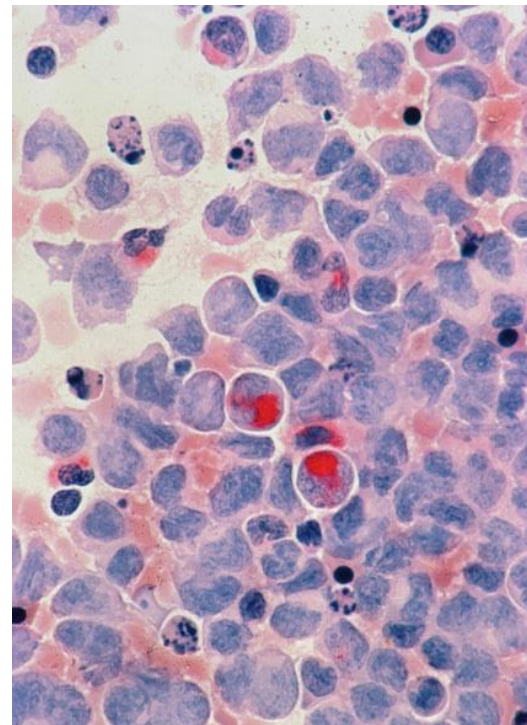
- Mama: Her2 positivo, 20%-25% casos. Colorrectal: EGFR o el gen KRAS. Pulmón: EGFR. Melanoma. Próstata. Linfoma. Leucemia. Tiroides
- Se administra sola o en combinación con quimioterapia, radiación y / o cirugía.
- Se administran vía oral, intravenosa o subcutánea ( periodicidad variable, cada 3 semanas de 6 meses a 1 año).
- Los fármacos más habituales: anticuerpos monoclonales (bevacizumab (Avastin®), trastuzumab (Herceptin®) y denosumab (Xgeva®, Prolia®).o fármacos de molécula pequeña (inhibidores de la angiogénesis, de quinasas, )

## ¿LOS EFECTOS SECUNDARIOS MÁS COMUNES?:

cambios en piel (sequedad, picor o fotosensibilidad), erupciones cutáneas, cutículas enrojecidas, eritrodisestesia palmoplantar, enrojecimiento ocular u otros efectos que surgen con los medicamentos de la quimioterapia estándar.

Fuente 4 y 5 (bibliografía)

Fuente: Unsplash [Link](#)



# ¿Qué necesitamos conocer de la inmunoterapia?

## ¿EN QUÉ CONSISTE?:

distintos tipos de fármacos que utilizan el propio sistema inmunológico para encontrar y destruir las células cancerosas (terapia biológica). Trata cáncer de pulmón, melanoma, mama, próstata, leucemia, linfoma y en ensayos clínicos la mayoría.

## LOS TIPOS DE INMUNOTERAPIA INCLUYEN, ENTRE OTRAS TIPOLOGÍAS:

- Anticuerpos monoclonales (rituximab (Rituxan®), bevacizumab (Avastin®), trastuzumab (Herceptin®).
- Vacunas contra el cáncer: dirigen una respuesta inmunológica.
- Terapias con citoquinas: facilitan la comunicación entre células inmunitarias

## ¿CÓMO SE ADMINISTRA?:

vía oral, intravenosa o por inyección (subcutánea o intramuscular).

## ¿CUÁLES SON LOS EFECTOS SECUNDARIOS?:

resultado de la estimulación del sistema inmunológico como fiebre, escalofríos, dolores corporales (tipo gripe), fatiga, falta de apetito o posibles reacciones alérgicas (sarpullido en el lugar inyección, presión arterial baja o dificultad para respirar).



Fuente: Unsplash [Link](#)

## Fuente 6 (bibliografía)

Toda la información contenida en este material es estrictamente CONFIDENCIAL. © 2024 FUNDACIÓN RICARDO FISAS NATURA BISSÉ y RICARDO FISAS NATURA BISSÉ FOUNDATION. Todos los derechos reservados. Toda la información es orientativa y está únicamente destinada a dar consejos generales sobre el cuidado de la piel. En ningún caso este material reemplaza cualquier consulta con tu médico/a o profesional médico/a. FUNDACIÓN RICARDO FISAS NATURA BISSÉ y RICARDO FISAS NATURA BISSÉ FOUNDATION han testado estos consejos con productos y tratamientos de la marca Natura Bissé®. No se hacen responsables de cualquier uso inadecuado de los consejos o de su uso con productos de otras marcas. Para cualquier duda sobre los consejos o el uso de los productos, consulta con tu médico/a, o profesional médico/a o esteticista profesional especializado/a en tratamientos oncológicos.



### La oncóloga médica Àngels Arcusa

Describe el resto de tratamientos sistémicos



Fuente: imagen FRFNB

**Cada persona es única, con una enfermedad distinta y un tratamiento diferente y propio.**

TRATAMIENTOS LOCALES			TRATAMIENTOS SISTÉMICOS			
	Cirugía	Radioterapia	Quimioterapia	Hormonoterapia	Terapias dirigidas	Inmunoterapia
<i>Tratamiento</i>	Eliminar el tumor	Eliminar el tumor	Eliminar células tumorales	Reducir o detener la producción estrógenos (M) o testosterona (H)	Eliminar células tumorales	Activar el sistema inmunitario para eliminar células tumorales
<i>Intención</i>	Preventiva (Mama/Colon) Curativa Paliativa (Poco frecuente)	Preventiva (Complementaria) Curativa (Tratamiento único, pulmón, próstata, laringe) Paliativa	Preventiva (Adyuvante) Curativa Paliativa (Controlar la enfermedad) Neoadyuvante (reducir tamaño)	Preventiva (Adyuvante) Paliativa (Controlar la enfermedad)	Preventiva (Adyuvante) Paliativa (Controlar la enfermedad)	- Curativa (Melanoma) Paliativa (Controlar la enfermedad)
<i>Localización</i>	Tumores sólidos (No oncohematos)	Tumores sólidos (No oncohematos) Determinados linfomas	La mayoría de los tumores (Excepto renal, melanoma)	Mama (con receptores hormonales positivos) Endometrio Próstata	Mama Pulmón Colon Riñón	Melanoma Mama Pulmón Riñón Cabeza y cuello Urotelial
<i>Administración</i>	+/- radical	Externa (rayos gamma) Interna (braquiterapia) Sistémica (intravenosa, tiroidea radioactiva)	Vía intravenosa (Port-a-cath) Vía oral Inyección subcutánea	Oral Subcutánea (Próstata o mama) Intramuscular (Mama)	Intravenosa o subcutánea (Mama y colon) Oral (Pulmón y riñón)	Vía intravenosa
<i>Duración</i>	Intervención	De 25 a 35 sesiones 6 días x semana Periodos 5 a 7 semanas Tiempo regeneración tejidos adyacentes 1 dosis única - paliativa 6 días x sem - paliativa 10 días x sem - paliativa	Intravenosa (Adyuvante) » Pa/ Mama Cada 3 semanas (4 + 4 ciclos) Cada 2 semanas (4 ciclos) + semanal (12 ciclos) » Colon Quincenal (12 ciclos) » Paliativa (duración variable) Oral (14 días + 7 descanso)	Preventiva Diaria (6 a 10 años)  Paliativa (Duración variable)	Preventiva Cada 3 semanas (1 año)  Paliativa (Duración variable)	Duración variable Cada 3/4 semanas
<i>Fármacos</i>	-	-	Combina 2 ó 3 quimioterápicos de una amplia gama » Antraciclinas Adriamicina (Doxorubicina) » Taxanos Taxotere (Docetaxel) Taxol (Paclitaxel) » Capecitabina (Xeloda) » Ciclosfamida (Cytosan)	» Inhibidores de la aromatasa Letrozol (Femara) Anastrozol (Arimidex) Examestano (Aromasil) » Tamoxifeno » Fulvestran (Faslodex) » Inhibidores de ciclinas Palbociclib Ribociclib Abemaciclib	» Mama Trastuzumab (Herceptin) Trastuzumab deruxtecan (Enhertu) Bevacizumab (Avastin) » Colon Cetuximab (Erlbitux) Bevacizumab (Avastin) » Pulmón Osimertinib (Tagrisso)	Ipilimumab (melanoma) Nivolumab (Opdivo) Pembrolizumab (Keytruda) Atezolizumab (Tecentriq)
<i>Efectos Secundarios</i>	Linfedema Dolor Cicatriz	Varia según zona tratada Eritema / radiodermitis Mucositis Diarreas Cansancio (astenia)	Deshidratación Pérdida de pelo Cansancio (astenia) Parestesia Diarreas Náuseas y vómitos Síndrome palmo-plantar	Dolor articular Osteoporosis Sofocos Sequedad vaginal	Alteraciones cutáneas (Reacciones acneiformes) Diarreas Tricomegalia Hirsutismo	Alteraciones cutáneas Diarreas

## Medicina complementaria, alternativa o integrativa

**MEDICINA COMPLEMENTARIA Y ALTERNATIVA (MCA):** cualquier sistema de cuidados médicos para la salud, así como prácticas o productos, que no pertenecen a los tratamientos convencionales.

**LOS TRATAMIENTOS CONVENCIONALES:** aquellos que tienen su base en la evidencia científica de estudios de investigación (OMS).

- La medicina complementaria se usa **junto con** tratamientos médicos convencionales.
- La medicina alternativa se usa **en vez** de los tratamientos médicos convencionales.
- La medicina integrativa es todo un método de atención que combina la medicina convencional con las prácticas de las MCA que se hayan mostrado más efectivas.

MÉDICAS		CUERPO	
<ul style="list-style-type: none"><li>• Homeopatía</li><li>• Medicina Tradicional China</li><li>• Acupuntura</li><li>• Ayurveda</li></ul>		<ul style="list-style-type: none"><li>• Osteopatía</li><li>• Quiropraxia</li><li>• Masaje terapéutico</li><li>• Reflexología</li></ul>	
CUERPO MENTE		ENERGÉTICAS	BIOLÓGICAS
<ul style="list-style-type: none"><li>• Relajación</li><li>• Meditación</li><li>• Yoga</li><li>• Grupos de apoyo</li><li>• Musicoterapia</li><li>• Visualización</li></ul>		<ul style="list-style-type: none"><li>• Reiki</li><li>• Tai Chi</li><li>• Oj Gong</li><li>• Tacto curativo</li></ul>	<ul style="list-style-type: none"><li>• Fitoterapia</li><li>• Terapia nutricional</li><li>• Suplementos nutricionales y vitaminas</li></ul>

*Fuente: Centro Nacional para la Medicina Complementaria y Alternativa (NCCAM)*

Toda la información contenida en este material es estrictamente CONFIDENCIAL. © 2024 FUNDACIÓN RICARDO FISAS NATURA BISSÉ y RICARDO FISAS NATURA BISSÉ FOUNDATION. Todos los derechos reservados. Toda la información es orientativa y está únicamente destinada a dar consejos generales sobre el cuidado de la piel. En ningún caso este material reemplaza cualquier consulta con tu médico/a o profesional médico/a. FUNDACIÓN RICARDO FISAS NATURA BISSÉ y RICARDO FISAS NATURA BISSÉ FOUNDATION han testado estos consejos con productos y tratamientos de la marca Natura Bissé®. No se hacen responsables de cualquier uso inadecuado de los consejos o de su uso con productos de otras marcas. Para cualquier duda sobre los consejos o el uso de los productos, consulta con tu médico/a, o profesional médico/a o esteticista profesional especializado/a en tratamientos oncológicos.

## ¿Qué podemos hacer como profesionales de la estética?

### Aportar un acompañamiento y un cuidado profesional de la piel

Necesitamos las dos caras de la moneda

**CONOCIMIENTOS ENFERMEDAD +  
HABILIDADES**

Ser siempre fieles

**PRINCIPIO DE PRUDENCIA**

**AL DERIVAR LO QUE NO SEA ESTÉTICA**

“...y si consultas con tu médico, enfermera  
o asociación de pacientes...”

- Para facilitar nuestra escucha activa, “estoy con el Tamoxifeno”.
- Para poder anticiparnos a las necesidades de la piel.
- Para empatizar con quien está en el proceso.
- Para contribuir a su bienestar.
- Nunca para establecer conversaciones “médicas”.
- Ni para mostrar nuestros conocimientos.
- Ni para asustar anticipando todos los posibles efectos secundarios.
- “Vamos a ver cómo va evolucionando, e iremos tratando”

## Bibliografía

1. American Cancer Society. Quimioterapia para el cáncer de seno [ última actualización: 18 de septiembre de 2019]. Disponible en <https://www.cancer.org/es/cancer/cancer-de-seno/tratamiento/quimioterapia-para-el-cancer-de-seno.html>
2. CancerNet. ASCO. Desplazarse por atención del cáncer. Disponible en <https://www.cancer.net/es/desplazarse-por-atencion-del-c%C3%A1ncer>
3. SEOM. Hormonoterapia o Terapia Hormonal [ última actualización: 29 de enero de 2020]. Disponible en <https://seom.org/163-informacion-al-publico-guia-de-tratamientos/hormonoterapia>
4. CancerNet. ASCO. Terapias dirigidas. Disponible en <https://www.cancer.net/es/desplazarse-por-atenci%C3%B3n-del-c%C3%A1ncer/c%C3%B3mo-se-trata-el-c%C3%A1ncer/terapias-personalizadas-y-dirigidas/qu%C3%A9-es-la-terapia-dirigida>
5. American Cancer Society. Terapias dirigidas. Disponible en <https://www.cancer.org/es/tratamiento/tratamientos-y-efectos-secundarios/tipos-de-tratamiento/terapia-dirigida.html>
6. Oncolink. Todo sobre la inmunoterapia [ última actualización: 30 de septiembre de 2020]. Disponible en <https://es.oncolink.org/tratamiento-del-cancer/gen-e-inmunoterapia/todo-sobre-la-inmunoterapia>



Fuente: FRFNB

# Tratamientos médicos: la radioterapia

*Ricardo Enas*  
FUNDACIÓN | NATURA BISSÉ



# El tratamiento oncológico: es una combinación de terapias

## Locales

- Cirugía.
- Radioterapia.

## Sistémicos

- Quimioterapia
- Hormonoterapia
- Terapias dirigidas
- Inmunoterapia

## Intención

- Preventiva, curativa o paliativa.



Fuente : [Unsplash](#) [Link](#)

### La radioterapia: un tratamiento local

- Tratamiento local que con altas dosis de radiación destruye o ralentiza el crecimiento de las células tumorales, al dañar su ADN. Requiere días o semanas; incluso las células pueden morir meses después del tratamiento.
- Intención preventiva, curativa o paliativa (para aliviar síntomas como el dolor).
- Puede realizarse antes, durante o después de otros tratamientos.
- El tiempo de administración puede variar en cada caso. Si bien la dosis total suele dividirse en dosis menores (fracciones) que se aplican de 3 a 9 semanas de lunes a viernes; duración que será variable según intención y localización.



Fuente: Clínica Corachan web [Link](#)

Fuente: Instituto Nacional del Cáncer website [Link](#)

### ¿Existen distintos tipos de radioterapia?

- Radioterapia de haz externo: envía la radiación a una parte del cuerpo desde varias direcciones; se utiliza para distintas localizaciones.
- Radioterapia interna con fuente sólida (braquiterapia). Cabeza y cuello, seno, cuello uterino, próstata u ojo.
- Radioterapia sistémica con fuente líquida (oral, intravenosa o inyección como yodo radiactivo. Tiroides) o molecular en casos avanzados de próstata, entre otros.

Fuente: Instituto Nacional del Cáncer website [Link](#)



Fuente: Clínica Corachan web [Link](#)

### ¿Cuáles son los posibles efectos secundarios?

- Sus efectos secundarios dependerán de la intención, localización, frecuencia, intensidad y estado de la persona.
- **Los efectos secundarios comunes a todas las localizaciones:**
  - Posibles cambios en la piel.
  - El cansancio.
  - Entre otros efectos según la localización (ver cuadro adjunto).

Localización	Efectos secundarios
Craneal	<ul style="list-style-type: none"><li>• Náuseas y vómitos</li><li>• Dolor de cabeza</li><li>• Visión borrosa</li></ul>
Mama	<ul style="list-style-type: none"><li>• Hinchazón (edema)</li><li>• Sensibilidad</li></ul>
Cabeza y cuello	<ul style="list-style-type: none"><li>• Caída del pelo</li><li>• Cambios de sabor</li><li>• Glándula tiroides menos activa</li><li>• Problemas en la boca y en la garganta</li></ul>
Recto	<ul style="list-style-type: none"><li>• Cambios urinarios y de vejiga</li><li>• Diarrea</li><li>• Problemas de fecundidad</li><li>• Problemas sexuales</li></ul>
Estómago y abdomen	<ul style="list-style-type: none"><li>• Cambios urinarios y de vejiga</li><li>• Diarrea</li><li>• Náuseas y vómitos</li></ul>

Fuente: Instituto Nacional del Cáncer website [Link](#)

### El oncólogo radioterápico

### Jaume Fernández

Coordinador del Centro 360 de Excelencia  
Oncológica GCCC

### Nos describe la radioterapia



Fuente: FRFNB



[www.fundacionricardofisas.org](http://www.fundacionricardofisas.org)

Toda la información contenida en este material es estrictamente confidencial y está exclusivamente destinada a los participantes de la formación en estética oncológica.

© 2024 Fundación Ricardo Fisas Natura Bissé y Ricardo Fisas Natura Bissé Foundation. Todos los derechos reservados. Prohibida su reproducción total y/o parcial, ni su incorporación a un sistema informático, ni su transmisión en cualquier forma o por cualquier medio, sea éste electrónico, mecánico, por fotocopia, por grabación u otros medios, sin la previa autorización escrita de Fundación Ricardo Fisas Natura Bissé o Ricardo Fisas Natura Bissé Foundation. Todos los logotipos, marcas registradas y nombres comerciales pertenecen a sus propietarios respectivos.

Toda la información contenida en este material es orientativa y está destinada únicamente a dar consejos generales sobre el cuidado de la piel. En ningún caso este material reemplaza cualquier consulta con tu médico/a o profesional médico/a. Para cualquier duda sobre los consejos o el uso de los productos, consulta con tu médico/a, o profesional médico/a o esteticista profesional especializado/a en tratamientos oncológicos. Este material está sujeto a su constante actualización.

Fundación Ricardo Fisas Natura Bissé y Ricardo Fisas Natura Bissé Foundation han testado estos consejos con productos y tratamientos de la marca Natura Bissé®. No se hacen responsables de cualquier uso inadecuado de los consejos o de su uso con productos de otras marcas. La Fundación Natura Bissé Ricardo Fisas y Ricardo Fisas Natura Bissé Foundation no aceptan responsabilidad por la información y las opiniones expresadas en este material por parte de terceros, incluidas las opiniones de los profesionales.