

UNA INTERVENCIÓ PRIMERENCA
EN LES DIFERÈNCIES
D'APRENTATGE

Ricardo Esas
FUNDACIÓN | NATURA BISSÉ



Formació 2024 TDAH i GESTIÓ de la CONDUCTA

Ricardo Ems
FUNDACIÓN | NATURA BISSÉ

TDAH

Trastorn per Dèficit d'Atenció amb o sense Hiperactivitat

Trastorn del Neurodesenvolupament d'Origen neurobiològic i de caràcter hereditari

Símtomes principals:

Hiperactivitat

Impulsivitat

Dèficit d'atenció

Presenta una afectació i alteració de les funcions executives

- <https://www.youtube.com/watch?v=Rsu-ttRmLpE>

Requereix un diagnòstic i tractament multimodals:

Afectat

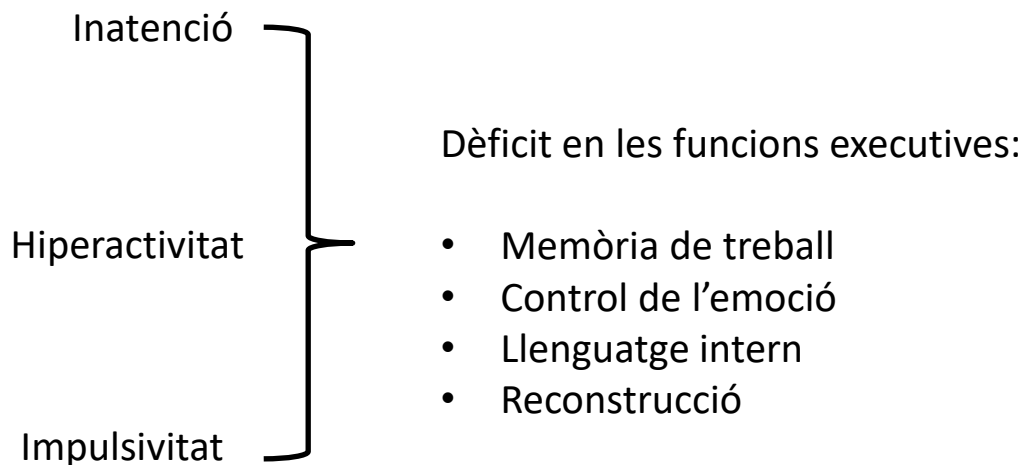
Pares

Escola

TDAH

Trastorn per Dèficit d'Atenció amb o sense Hiperactivitat

Quins són els trets bàsics que ens permeten reconèixer el TDAH?

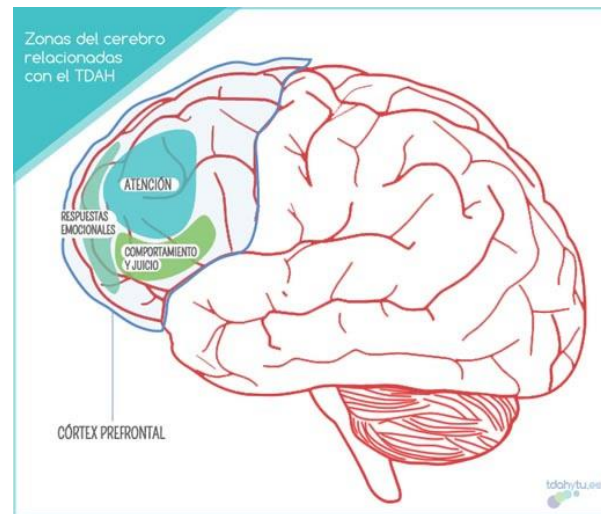


TDAH

Trastorn per Dèficit d'Atenció amb o sense Hiperactivitat

Què passa al cervell perquè es doni el TDAH?

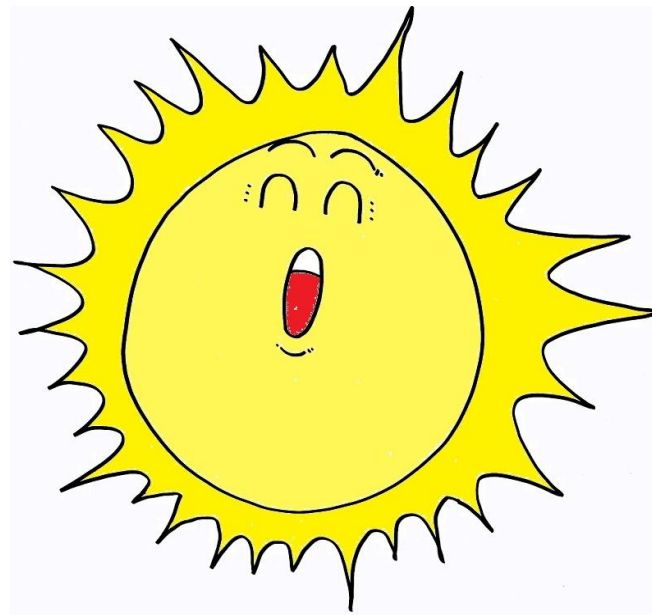
Alteració de la neurotransmissió en les zones prefrontals del cervell



SIMPTOMES D'ALERTA

TDAH

Trastorn per Dèficit d'Atenció amb o sense Hiperactivitat



SIMPTOMES D'ALERTA

TDAH: Trastorn per Dèficit d'Atenció amb o sense Hiperactivitat

- Presentar una conducta inquieta
- No fer el que fan la resta de companys
- Tenir dificultat per acabar el que s'ha començat
- No seguir les ordres o instruccions del mestre o professor
- Parlar fora de lloc o cridar
- Inquietar-se amb facilitat
- Necessitat de satisfer les demandes d'immediat
- Interrompre jocs o activitats
- Canvis constants d'activitat
- Respondre precipitadament
- Dificultat per esperar el seu torn
- Pobra adaptació a situacions noves
- Fer sorollets
- Presentar-se absents o distrets; sembla que no escolin quan se'ls hi parla
- Ser desorganitzats i descuidats en les tasques
- Perdre o oblidar el material necessari

Adaptacions/estratègies metodològiques a l'aula per alumnes amb TDAH

Ordre del propi espai

“Higiene de l’entorn classe”

Situació de l’estudiant a l’aula

Distribució dels materials necessaris

Dedicar suficient temps per explicar les tasques a fer

Permetre un temps suficient per pensar

Supervisar que l’alumne avança

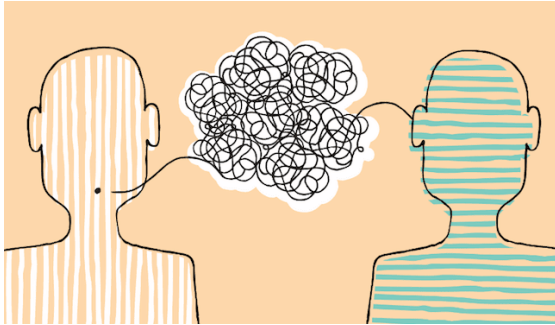
Es pot crear un espai per “treballar en silenci o tranquil·lament” on pugui s’hi pugui acudir quan es necessiti

Reconèixer els petits avanços

Adaptacions/estratègies metodològiques a l'aula per alumnes amb TDAH

Estils comunicatius

Les normes i els límits



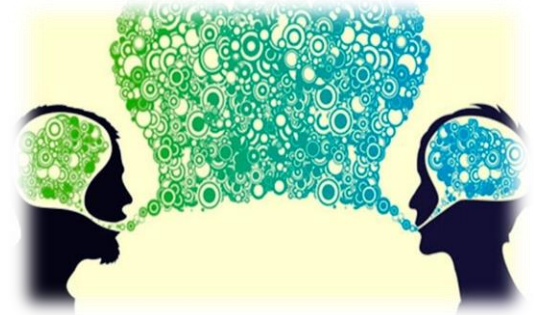
Adaptacions/estratègies a l'aula per alumnes amb TDAH: PREVENCIÓ

ESTILS COMUNICATIUS

COMUNICACIÓ AGRESSIVA

COMUNICACIÓ PASSIVA

COMUNICACIÓ ASSERTIVA



Adaptacions/estratègies a l'aula per alumnes amb TDAH: PREVENCIÓ

Estils de COMUNICACIÓ: COMUNICACIÓ AGRESSIVA

Quan algú emprà l'estil agressiu de comunicació acostuma a **plantejar els seus drets d'una forma ofensiva, deshonesta o inapropiada** trepitjant sovint els drets i desitjos dels altres.

La conducta agressiva pot relacionar-se directament amb la **frustració, l'ira i l'autoestima negativa**.

Els **efectes** que provoca l'ús d'aquesta comunicació són **positius a curt plaç** –ja que un aconsegueix els seus propòsits- però **nefastos a llarg plaç** pel cúmul d'**emocions negatives** que el receptor acumula.



Adaptacions/estratègies a l'aula per alumnes amb TDAH: PREVENCIÓ

Estils de COMUNICACIÓ: COMUNICACIÓ PASSIVA

La persona que es comunica de forma passiva **deixa de banda els seus drets** anteposant els dels demés **amb el fi últim d'evitar els conflictes**.

La **persona passiva** sol sentir-se **incompresa, manipulada o amb autoestima negativa**.

L'interlocutor sol sentir-se **incòmode** pel fet de **no saber** fins a quin punt **s'aprofita de l'altre**, i **responsable** per haver **de prendre decisions que realment no li pertocuen**.

Adaptacions/estratègies a l'aula per alumnes amb TDAH: PREVENCIÓ

Estils de COMUNICACIÓ: COMUNICACIÓ ASSERTIVA

La comunicació assertiva és “l’habilitat personal per expressar els sentiments d’una forma franca, amable, oberta, directa i adequada sense atemptar contra els demés”.

Practicant-la un aprèn a demanar, a negar-se o a negociar essent flexible, respectant a l’altre i expressant adequadament els seus sentiments.

És important:

- Tenir molt clars els objectius
- Fugir dels prejudicis
- Crear un clima adequat per a la negociació
- Oferir segones oportunitats



Adaptacions/estratègies a l'aula per alumnes amb TDAH: PREVENCIÓ

Estils de COMUNICACIÓ: COMUNICACIÓ ASSERTIVA

El diàleg assertiu:

- Parlar **en positiu**
- Descriure **fets concrets**
- **Escoltar activament** el punt de vista de l'altre
- **Demandar** (no preguntar) que esperem que faci
- Especificar unes **conseqüències raonables**

Adaptacions/estratègies a l'aula per alumnes amb TDAH: PREVENCIÓ

Estils de COMUNICACIÓ: EXERCICI

Mai fas els deures!!

Avui tampoc deus haver estudiat, oi?

No molestis

Deixa de cridar

No et moguis del teu lloc

La tasca està molt mal presentada

Adaptacions/estratègies a l'aula per alumnes amb TDAH: PREVENCIÓ



ACTUACIÓ A L'AULA

Adaptacions/estratègies a l'aula per alumnes amb TDAH: PREVENCIÓ

ESCOLTA ACTIVA

Empatitzar (comprensió integral del que ens diu)

Dedicar **temps individual**

Senyals d'**assentiment** (gestuals o verbals)

Proximitat física (60cm)

Parafrasejar

Aportar **breus resums** del que ens diu



Adaptacions/estratègies a l'aula per alumnes amb TDAH: PREVENCIÓ

Escoltar REFLEXIVAMENT

NO JUTJAR

NO MORALITZAR ni SERMONEJAR

DEIXAR EXPRESSAR

SER SENSIBLE ALS SENTIMENTS, tant al que ens diu com al que NO ens diu



Adaptacions/estratègies a l'aula per alumnes amb TDAH: PREVENCIÓ

EXERCICI: ordres

Adaptacions/estratègies a l'aula per alumnes amb TDAH: PREVENCIÓ

COM DONAR INSTRUCCIONS:

Assegurar-se tenir **l'atenció de l'alumne**

Mantenir el **contacte ocular**

Donar una **ordre clara, concreta i en termes positius**

Demandar que la **repeteixi en veu alta**

Fer **apropament físic** en cas necessari

Reforçar positivament el seu compliment

Adaptacions/estratègies a l'aula per alumnes amb TDAH: PREVENCIÓ

LES NORMES I ELS LÍMITS

La forma més efectiva de prevenir el conflicte és **deixar clar** que s'espera de cadascú.

Cal que **mestres, professors, pares i alumnes coneguin les normes, tant del centre com de l'aula** on es treballa.

Per tal que els alumnes respectin les normes cal que les **assumeixin com a pròpies**, participant de forma activa en l'elaboració de les mateixes.

Un procediment efectiu per fer-les complir és **presentar-les per escrit, recordar-les i reforçar-les**.

Quan **l'equip de docents** està **coordinat** i es reserva moments **per parlar sobre aquest tema**, l'efecte de les normes es multiplica.

Si apareixen **discrepàncies entre l'equip** és interessant poder comptar amb l'ajut d'algun company no involucrat que pugui actuar com a **mediador**.

Adaptacions/estratègies a l'aula per alumnes amb TDAH: PREVENCIÓ

LES NORMES I ELS LÍMITS

Les **normes** han de complir amb les següents característiques:

Han de presentar-se **en positiu**

Han de ser **concretes**

S'han de supervisar

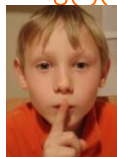
Cal **reforçar el seu compliment**

Quan apareixen dificultats per fer-les complir, caldrà **establir** uns **límits** que determinaran les **conseqüències** davant de la transgressió.

Els límits ajuden l'**alumne** a sentir-se **segur i protegit** a més de **millorar la seva capacitat d'autocontrol**.

ACTUACIÓ a l'AULA

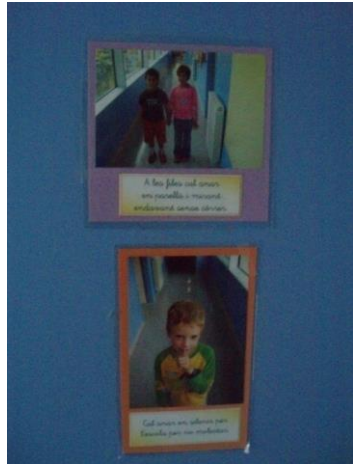
Adaptacions/estratègies a l'aula per alumnes amb TDAH: PREVENCIÓ



TREBALLEM
FENT
SILENCI

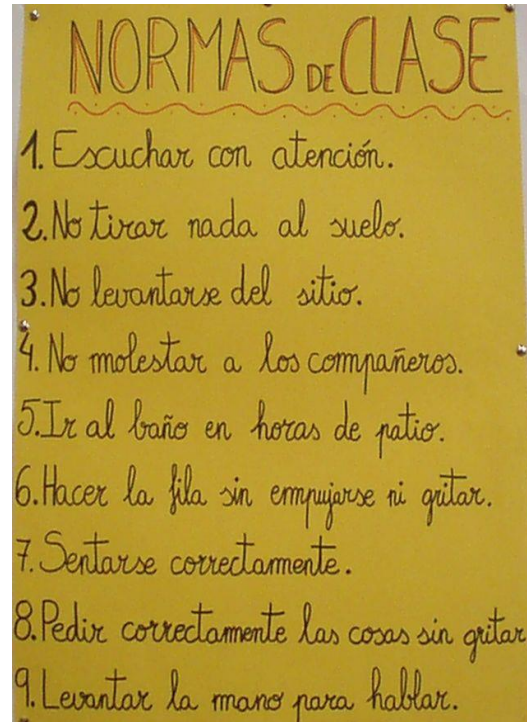


Adaptacions/estratègies a l'aula per alumnes amb TDAH: PREVENCIÓ



Adaptacions/estratègies a l'aula per alumnes amb TDAH: PREVENCIÓ

Exercici: ANÀLISI DE NORMES



Adaptacions/estratègies a l'aula per alumnes amb TDAH: PREVENCIÓ

ELS LÍMITS

Com s'estableixen els límits?

Els límits s'han de presentar **en positiu**, han de ser **simples, concrets i directes**.

Cal incloure les **raons** per les quals s'imposa

S'establirà una **conseqüència lògica** davant del seu incompliment.

Exemple:

Norma: quan vulgueu intervenir demanareu el torn aixecant la mà.

Raó: si tots parlem alhora no ens podem entendre

Conseqüència: si parles fora de lloc et posaré un negatiu en l'actitud d'aquell dia

Adaptacions/estratègies a l'aula per alumnes amb TDAH: ACTUACIÓ

Tècniques de Modificació de Conducta

Tècniques per millorar l'Autocontrol



Adaptacions/estratègies a l'aula per alumnes amb TDAH: ACTUACIÓ

TÈCNIQUES DE MODIFICACIÓ DE CONDUCTA

TÈCNIQUES CONDUCTUALS PER INCREMENTAR LA CONDUCTA adaptada

Reforçador i premi

Economia de fitxes

TÈCNIQUES CONDUCTUALS PER REDUIR CONDUCTES desadaptades

Cost de resposta

Extinció

Time-out

Reparar el dany

Sobrecorrecció

Adaptacions/estratègies a l'aula per alumnes amb TDAH: ACTUACIÓ

EL REFORÇ POSITIU

QUAN S'APLICA?

- Quan es vol que el nen realitzi o incorpori una nova conducta
- Quan es vol intensificar o augmentar (freqüència) un determinat comportament que el nen/a ja realitza
- Quan a l'augmentar una conducta desitjada aquesta sigui incompatible amb una conducta no desitjada (ex: *si el nen està treballant en silenci (conducta desitjada) no molesta als companys (conducta no desitjada)*).

Adaptacions/estratègies a l'aula per alumnes amb TDAH: ACTUACIÓ

PASSOS A SEGUIR PER APLICAR EL REFORÇ POSITIU

Identificar la conducta que desitgem reforçar

Planificar quin tipus de reforç anem a utilitzar

Reforçar immediatament i de forma contínua

Seguiment exhaustiu dels èxits del nen en relació a la conducta desitjada

Adaptacions/estratègies a l'aula per alumnes amb TDAH: ACTUACIÓ

REFORÇ POSITIU: Economia de Fitxes

Donar “fitxes” immediatament després que el nen realitzi la resposta desitjada.

Es donen “fitxes” en lloc de donar directament les recompenses

El nen podrà canviar aquestes fitxes per reforçadors o recompenses

Permet treballar diferents conductes alhora

Permet modificar conductes de grup



Adaptacions/estratègies a l'aula per alumnes amb TDAH: ACTUACIÓ

ELS REFORÇADORS SOCIALS A L' AULA

TIPUS:

Privilegis o responsabilitats de classe (esborrar la pissarra, recollir amb el professor...)

Dedicar atenció especial a un alumne


Reconeixement públic o de tot el grup

Nota positiva a l'agenda

Autoregistres de bon rendiment

AVUI CAL FELICITAR
EN/LA.....
PERQUÈ:.....
.....

Data: _____ Signatura: _____



Data:.....

Amb el seu esforç diari el
DANIEL ha aconseguit minuts
per jugar amb l'ordinador.
FELICITATS I ENDAVANT !!!!!!!!!!!!!!!



Exemple d'un programa d'economia de fitxes a casa

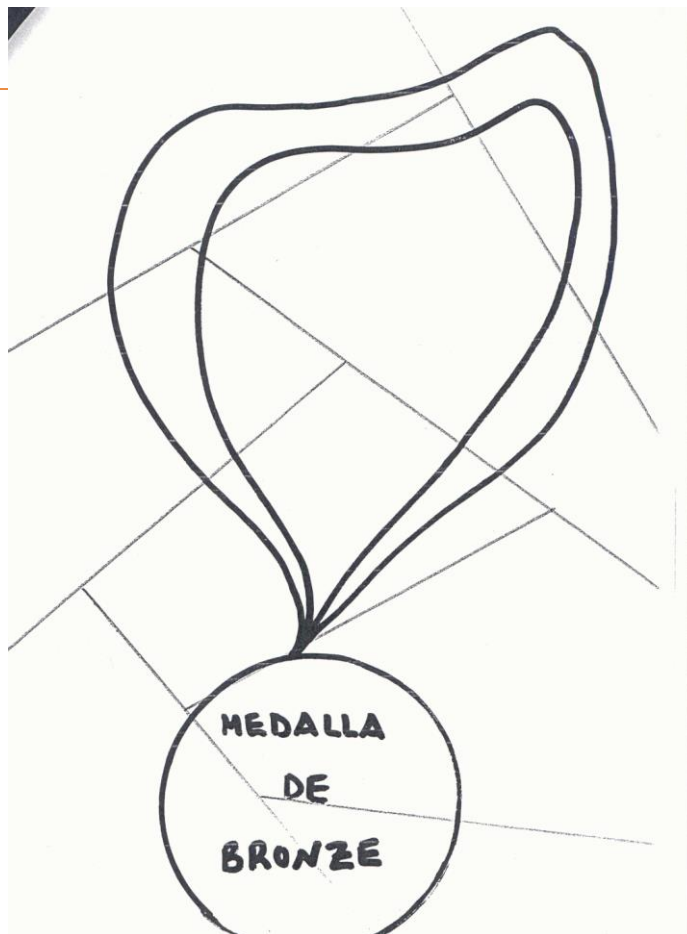
Nom: _____ Data: _____

CONDUCTES QUE GUANYEN PUNTS	VALOR EN PUNTS							
		DILL	DIM	DIM	DIJ	DIV	DIS	DIU
TOTAL DE PUNTS								

Aconseguiré:

_____ = _____ punts
_____ = _____ punts
_____ = _____ punts







Contrato

Yo _____, declaro que:

Nombre del estudiante

Yo _____, declaro que a

Nombre del educador

cambio de que _____ cumple el

Nombre del estudiante

pacto acordado, lo premiaré con

Fecha _____

Firma del estudiante:

Firma del educador:



Adaptado de ADAPT Program (2002) por Fundación ADAMA

Adaptacions/estratègies a l'aula per alumnes amb TDAH: ACTUACIÓ

L'EXTINCIÓ

L'extinció consisteix a **deixar de recompensar conductes amb l'objectiu que disminueixin i desapareguin.**

“Ignorar una conducta”

Extingir vol dir:

- No mirar-li
- No entrar en raonaments
- No fer gestos ni “carotes”

Adaptacions/estratègies a l'aula per alumnes amb TDAH: ACTUACIÓ

L'EXTINCIÓ

- Ser **ferms i constants** ens permetrà aconseguir l'objectiu
- Estar **preparats per aguantar**, no cedir
- **Recompensar altres comportaments desitjables** o incompatibles
- Extingim un comportament concret, no al nen!
- Analitzar què és el que manté la conducta
- En un principi la intensitat i freqüència d'aquesta conducta pujarà, cal mantenir-se.
- No aplicar-ho mai: davant de risc per a ell o altres



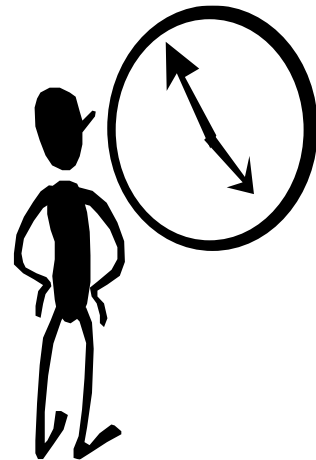
ACTUACIÓ A L'AULA

Adaptacions/estratègies a l'aula per alumnes amb TDAH: ACTUACIÓ

EL TEMPS-FORA

Consisteix en **aïllar al nen** en un lloc lliure d'estímuls immediatament **després d'una conducta inadequada** amb l'**objectiu** que aquesta **disminueixi i desaparegui**

Aplicarem aproximadament **1 minut per any d'edat del nen**



Adaptacions/estratègies a l'aula per alumnes amb TDAH: ACTUACIÓ

EL TEMPS-FORA

Triar el lloc més adequat

Decidir, i així comunicar-ho al nen, **sota quines conductes**

Quan es doni alguna d'aquestes conductes...

Demandar pausadament que es dirigeixi al lloc escollit

Començar a comptar el temps

Un cop finalitzat permetre al nen que s'incorpori amb normalitat a l'activitat que estava fent

No acompanyar el temps-fora amb recriminacions, sermons, carotes, ...

Adaptacions/estratègies a l'aula per alumnes amb TDAH: ACTUACIÓ

REPARAR EL DANY

- **Ús d'una conseqüència lògica per a posar fi a un hàbit o comportament indesitjat.**
- **Consisteix en restituir el desperfecte que s'ha produït sense donar importància als crits, planys o plors.**
- **Immediatament després de la conducta problemàtica es demana al nen/a que “desfaci” el perjudici que ha ocasionat.**
- **El nen ha de saber amb anterioritat que si transgredeix la norma assumirà una conseqüència.**

Adaptacions/estratègies a l'aula per alumnes amb TDAH: ACTUACIÓ

SOBRECORRECCIÓ

Restitució “en excés”

Procurar que la **durada** de la sobrecorrecció sigui **moderada**, aquesta s’ha d’allargar un cert temps després d’haver restaurat l’ambient

Per intensificar l’aspecte educatiu del procediment, **cal relacionar topogràficament les conductes inadaptades del nen/a amb la sobrecorrecció**

Combinar amb un programa de reforçament positiu de la conducta adequada o de conductes alternatives en general.

Adaptacions/estratègies a l'aula per alumnes amb TDAH: ACTUACIÓ

TÈCNIQUES D'AUTOCONTROL

L'autocontrol és la capacitat que tenim les persones per dirigir la nostra conducta cap a la direcció desitjada.

Els passos dels programes d'autocontrol són:

Especificar el problema → **Què he de fer?**

Establiment dels **objectius concrets**

Entrenament en tècniques concretes i criteris d'execució

Aplicació de les tècniques en context real:

Autoobservació: Identificació de la situació problemàtica.

Aplicació de la tècnica adequada als requeriments de la situació.

Autoavaluació: Comparació de l'execució amb els criteris conductuals prèviament establerts.

Autorreforç i/o autocorrecció.

Adaptacions/estratègies a l'aula per alumnes amb TDAH: ACTUACIÓ

TÈCNIQUES D'AUTOCONTROL



- 1.- ATENC
- 2.- AVALUO
- 3.- TRIO
- 4.- SEGUEIXO
- 5.- REPASSO

Adaptacions/estratègies a l'aula per alumnes amb TDAH

Algunes característiques essencials de l'educador per treballar amb alumnes amb TDAH:

- Coneix el trastorn i les dificultats que aquest suposa
- Demostra que tens interès i ganes d'ajudar
- Reconeix i valora l'esforç dels alumnes
- Comprèn l'actitud de l'estudiant
- Tingues expectatives realistes
- Sigues flexible i adapta't
- Dedica temps i paciència
- Escolta'l

Adaptacions/estratègies a l'aula per treballar CONDUCTES DESAFIANTS

- Comunicació assertiva
- Escolta-Activa
- Utilitzar límits i conseqüències
- Practicar la negociació
- Parlar molt amb ell; ensenyar-li l'opció correcta i les conseqüències
- Parar-li més atenció; dedicar-li temps especial

Adaptacions/estratègies a l'aula per treballar CONDUCTES DESAFIANTS

DAVANT D'UNA CONDUCTA DESAFIANT:

- Mantenir-se ferm
- No argumentar
- No confrontar-se
- No agredir
- No entrar en lluites de poder
- Oferir alternatives de solució
- Utilitzar l'extinció i el temps-fora

Adaptacions/estratègies a l'aula per treballar CONDUCTES DESAFIANTS

NO UTILILITZAR MAI:

- L'autoritarisme
- Les crítiques
- La intimidació
- El sarcasme
- Els moralismes
- L'escepticisme
- El descrèdit

Adaptacions/estratègies a l'aula per PREVENIR L'AGRESSIVITAT

- Consultar amb l'**especialista**
- Fomentar la **independència o autonomia**
- Mantenir **rutines** (introduir canvis progressivament)
- Plantejar **objectius realistes** (reduir tasques, fraccionar-les...)
- Fer **exercici físic**
- Atendre a les **expressions no verbals** (comportaments previs)
- **Ignorar** algunes conductes (sobretot aquelles per cridar l'atenció)
- Premiar l'**amabilitat** (parlar tranquil, col·laborant...)
- **Ensenyar-li conductes socialment hàbils** (HHSS)
- **Buscar alternatives** que impedeixin l'agressivitat (relaxació, tortuga)

Adaptacions/estratègies a l'aula per ACTUAR DAVANT CONDUCTES AGRESIVES

Mantenir la calma:

Vigilar el to de veu, la gesticulació i la parla.

Distreure a la persona:

Amb alguna activitat o comentari: “Com si no hagués passat res”.

Preguntar i escoltar:

Preguntes tipus: “quin és el problema?”, “què et preocupa?”, respectant la seva opinió, no imposar la nostra.

Evitar riscos:

Apartar els objectes perillosos per a ell o pels altres nens.

Adaptacions/estratègies a l'aula per ACTUAR DAVANT CONDUCTES AGRESIVES

Informar prèviament del que es farà:

Explicar el que es farà a continuació, anticipar els canvis.

Aplicar conseqüències:

Posteriorment a l'episodi agressiu fer complir les conseqüències pactades amb el nen (time-out, cost de resposta, pèrdua de privilegis...).

Adaptacions/estratègies a l'aula per ACTUAR DAVANT CONDUCTES AGRESIVES

NO:

Reaccionar impulsivament:

No prendre's-ho com si fos quelcom personal

Enfrontar-se:

No demanar explicacions en aquell moment, no acceptar desafiaments ni apostes.

Cridar:

No pujar el to de veu.

Tocar a la persona de forma inesperada:

No moviments sobtats, ni apropar-se ràpidament, ni pel darrera.

Ser alarmista:

No pensaments del tipus “algun dia passarà una tragèdia”.

Adaptacions/estratègies a l'aula per ACTUAR DAVANT CONDUCTES AGRESIVES

NO:

Alertar a altres persones:

No cridar a moltes persones, tenir un únic referent.

Provocar:

No respondre al comportament agressiu amb amenaces, bromes, sarcasme...

Subjectar a la persona:

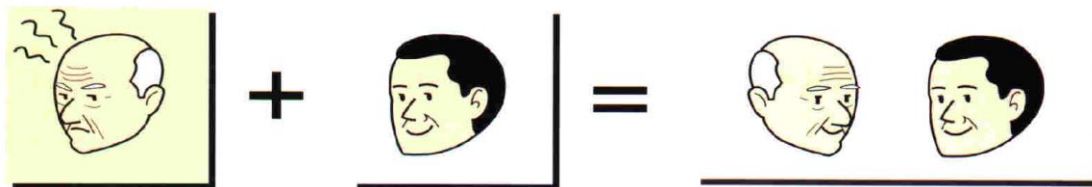
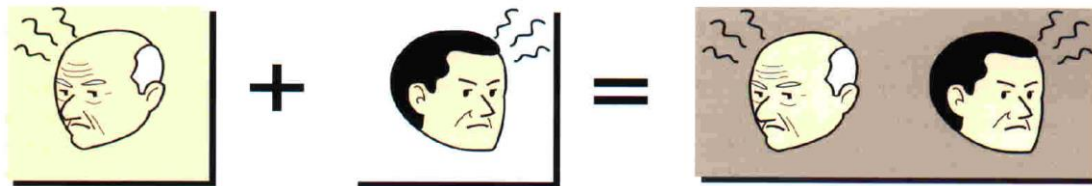
No utilitzar restriccions físiques fent que la persona es senti sense possibilitat d'escapar.

Castigar en excés:

“L'aplicació de càstigs severos per conductes agressives en nens genera, en aquests, graus molt alts d'agressivitat”

Adaptacions/estratègies a l'aula per alumnes amb TDAH: ACTUACIÓ

MANTENIR LA CALMA



Mantenga la calma

Com atendre la part emocional d'aquests nens?

- Verbalitzar els aspectes positius
- Comunicar en termes positius
- Tractar al nen com a persona i únic
- Donar confiança i expectativa d'èxit
- Oferir responsabilitats
- Mostrar afecte i comprensió
- Ajudar a analitzar correctament els problemes.
- Acceptar les pròpies limitacions
- No ridiculitzar els seus sentiments
- Substituir l'èsser per l'"estar" quan volem transmetre aspectes a millorar

Què puc Fer? (situacions concretes)

1. S'aixeca sovint
2. Va com una moto
3. Interromp constantment
4. Molesta als companys de taula
5. Perd el control, crida, desfia...

S'AIXECA SOVINT:

Recordar la norma abans de començar “només vindreu a la meva taula si teniu la feina acabada, el qui tingui un dubte aixeca la mà i jo m'acostaré”

Reforçar la conducta correcta, m'apropro i li dic “*m'agrada veure't assegut, sé que faràs una bona feina*”, **ignorar la incorrecta**

Elaborar un sistema que li doni l'oportunitat de posar-se de peu i caminar (dibuixar un espai a terra)

Aplica la conseqüència més lògica en cas d'incomplir la norma (temporalment perdrà el privilegi de seure)

Assegurar-nos que té tot el material per dur a terme la tasca

VA COM UNA MOTO:

Tàctiques preventives: evitar els moments de transició, tasca ben planificada i inici ràpid, oferir-li tasques

Ensenyar tècniques d'autocontrol i relaxació

Reforçar la bona conducta

Ignorar algunes de les conductes

Permetre-li alleugerar la tensió física (guixar un full, córrer, xutar...)

Temps-fora

INTERROMP CONSTANTMENT

Entrenar-li per que interrompi només un moment *“Anna quan puguis”*

Mostrar el model correcte *“a veure a qui pregunto... a l’Albert que està en silenci, ben assegut a la cadira i amb la ma aixecada”*

Oferir-li la norma per escrit o dibuix, en lloc visible.

Recordar-li *“ara és el teu torn d’escoltar i el meu de parlar. Aixeca la ma”*

Reforçar la conducta correcta *“m’agrada que la Marta recordi que ha d’aixecar la ma i esperar que jo li digui que parli.*

Gràcies Marta” i **ignorar la incorrecta**

Oferir-li senyals silencioses com a recordatori (tocar-lo, mirar-lo i fer l’ullet), proximitat física (evitar la perifèria)

MOLESTA ALS COMPANYS DE TAULA

Dedicar-li un temps personal a parlar-ho (Explicar els sentiments que desperta en els altres quan envaeix el seu espai)

Aplicar el temps-fora

Seure'l amb un company que sigui un bon model

PERD EL CONTROL, CRIDA, DESAFIA...

Si perd completament el control cal retirar-lo de classe

Si ens desafia: no argumentar, donar alternatives de solució, con confrontar-se, no entrar en lluita de poder, mantenir-se ferm, no agredir i fer ús del temps-fora

Temps-fora

Dedicar-li un temps personal a parlar-ho, tutories setmanals (Atenció passiva, resposta de reconeixement, atenció activa “explica’m-ho, no estic segur de comprendre’t”), **incloent sempre orientacions, recordant els límits de forma calmada i tranquil·la, respectant-lo en tot moment.**

Entrenament en autocontrol (reconèixer les senyals preventives, buscar estratègies com “la tortuga” o temps-fora)

- <https://www.fundacioncadah.org/web/articulo/60-recomendaciones-para-intervenir-el-tdah-en-el-aula.html>
- <https://consaludmental.org/centro-documentacion/tdah-hacer-visible-lo-invisible/>
- <https://www.orientacionandujar.es/2016/10/07/estrategias-intervencion-aula-alumnos-tdah/>
- <https://www.fundacioncadah.org/web/articulo/tdah-lecturas-recomendadas-afectados-y-familias.html>
- <http://www.elpupitredepilu.com>
- <https://www.tdahytu.es/vivir-con-tdah/tdah-en-el-entorno-escolar/manejar-el-tdah-en-clase/>
- <https://albanta-psicologos.com/2019/05/14/estrategias-de-intervencion-en-trastorno-por-deficit-de-atencion-tdah/>
- <https://neuropsicologiayaprendizaje.com/como-ayudar-a-los-alumnos-con-tdah/>

1. <https://www.fundacionadana.org/biblioteca/>
2. Terrón, A. (2019). TDAH. Estrategias para impulsar el desarrollo integral: educación especial y dificultades de aprendizaje. Madrid: CEPE.
3. Fernández, M.A. (2018). El TDAH y los trastornos del neurodesarrollo (2o ED.). Alcalá grupo editorial.
4. González, C. (2017). TDAH: nuevas estrategias de diagnóstico e intervención. S.L. Punto rojo libros.
5. Barkley, R.A. (2011). Niños hiperactivos. Cómo comprender y atender sus necesidades especiales. Madrid: Espasa.
6. Miranda, A. (2011). Manual práctico de TDAH. Madrid: Síntesis.
7. Lavigne, R y Romero, J.F. (2010). El TDAH: ¿Qué es?, ¿Qué lo causa?, ¿Cómo evaluarlo y tratarlo? Madrid: Pirámide. Lorem ipsum dolor sit amet, consectetur adipiscing elit.

Isabel Chavez Cumplido

e-mail: isachavezcumplido@hotmail.com





www.fundacionricardofisas.org

Toda la información contenida en este material es estrictamente confidencial.

© 2021 Fundación Ricardo Fisas Natura Bissé y Ricardo Fisas Natura Bissé Foundation. Todos los derechos reservados. Prohibida su reproducción total y/o parcial, ni su incorporación a un sistema informático, ni su transmisión en cualquier forma o por cualquier medio, sea éste electrónico, mecánico, por fotocopia, por grabación u otros medios, sin la previa autorización escrita de Fundación Ricardo Fisas Natura Bissé o Ricardo Fisas Natura Bissé Foundation. Todos los logotipos, marcas registradas y nombres comerciales pertenecen a sus propietarios respectivos.